

- ・新生活準備のためにかかった費用総額は首都圏131万円、東海181万円、関西190万円
- ・家具・インテリアの購入費用は首都圏56万円、東海73万円、関西68万円

株式会社リクルート

結婚情報誌「ゼクシィ」では、新婚カップルの新生活準備状況について詳細に把握するために、「新生活準備調査」を首都圏、東海、関西、の3エリアで実施しました。ここに、調査結果の要旨をご報告いたします。

(ゼクシィ 兼 ゼクシィインテリア 編集長 竹本 英高)

## 【主な内容】

### ▼新婚カップルの新生活準備費用と親・親族からの資金援助

P3 ◇新生活準備のためにかかった費用の平均総額は、首都圏131万円、東海181万円、関西190万円

P4 ◇インテリア・家具、家電製品の費用に対して親・親族からの援助が「あった」人は73%

### ▼新婚カップルの新居

P5 ◇新居は賃貸住宅が63%と高いものの、購入も19%

### ▼新婚カップルのインテリア・家具の購入実態

P6 ◇家具・インテリアを購入する際にかかった費用の平均は、首都圏56万円、東海73万円、関西68万円

### ▼新婚カップルの家電製品の購入実態

P7 ◇家電を購入する際にかかった費用の平均は、首都圏43万円、東海・関西63万円

### ▼新婚カップルの貯蓄を始めた目的と新規口座の開設状況

P8 ◇貯蓄を始めた目的は、「将来の備えとして」が73%で最も高く、「出産・育児のため」(38%)、「住宅購入資金として」(37%)の順

◇新規口座を開設した割合は61%

### ▼新婚カップルの1ヵ月の保険料

P9 ◇1ヵ月の保険料は、夫の平均1.5万円、妻の平均1.0万円

※出版・印刷物へデータを転載する際には、「結婚情報誌「ゼクシィ」(リクルート発行)調べ」と明記いただけますようお願い申し上げます。

【本件に関するお問い合わせ先】

株式会社リクルート 広報部

[https://www.recruit.jp/support/inquiry\\_press.html](https://www.recruit.jp/support/inquiry_press.html)

# 調査概要と回答者プロフィール

## 【調査概要】

### ■調査方法

郵送法

### ■調査期間

2005年9月7日～9月26日

### ■調査対象

首都圏(東京・千葉・埼玉・神奈川)、東海(愛知・岐阜・三重)、関西(大阪・兵庫・京都・滋賀・奈良・和歌山)の2004年4月～2005年3月に結婚をした「ゼクシィ」、「ゼクシィ新生活ちゃんと準備BOOK\*」読者の中から、ランダムに抽出し調査票を郵送。調査票への記入は妻に依頼。

調査発送数:2,400件(各エリア800件)

調査回収数:1,371件

\*「ゼクシィ新生活ちゃんと準備BOOK」は2005年4月より「ゼクシィインテリア」として新創刊。

### ■集計サンプル数

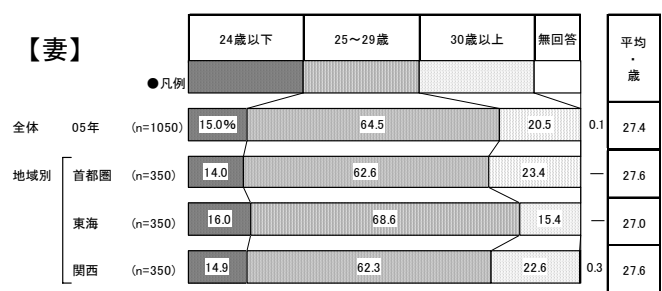
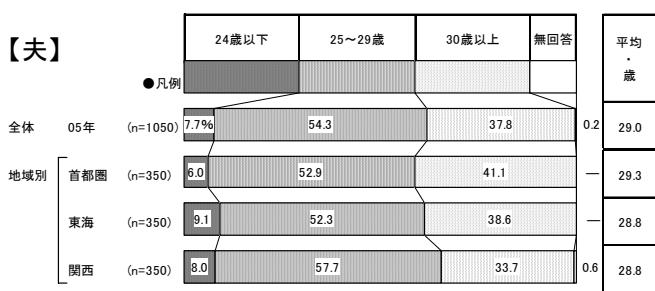
計1,050人(各エリア350人)

新生活を始めるにあたって家具と家電を最低1つでも購入した「ゼクシィ」、「ゼクシィ新生活ちゃんと準備BOOK」読者を集計対象としている。

※集計の地域は「結婚後の居住地」で行なっている。

## 【回答者プロフィール】

### ■結婚時の夫・妻の年齢(全体/単一回答)



### ■結婚前の居住地/夫・妻(全体/単一回答)

#### 【夫】

|       | 05年(n=1050) (%) |            |            |      |
|-------|-----------------|------------|------------|------|
|       | 首都圏 (n=350)     | 東海 (n=350) | 関西 (n=350) | その他  |
| 首都圏・計 | 31.7            | 92.3       | 1.1        | 1.7  |
| 埼玉    | 6.0             | 17.7       | —          | 0.3  |
| 千葉    | 4.6             | 13.4       | 0.3        | —    |
| 東京    | 13.2            | 37.7       | 0.9        | 1.1  |
| 神奈川   | 7.9             | 23.4       | —          | 0.3  |
| 東海・計  | 33.2            | 1.4        | 96.6       | 1.7  |
| 岐阜    | 5.8             | —          | 17.1       | 0.3  |
| 愛知    | 23.1            | 1.4        | 67.4       | 0.6  |
| 三重    | 4.3             | —          | 12.0       | 0.9  |
| 関西・計  | 33.3            | 2.9        | 1.4        | 95.7 |
| 滋賀    | 1.9             | 0.3        | 0.3        | 5.1  |
| 京都    | 3.1             | —          | —          | 9.4  |
| 大阪    | 16.9            | 1.4        | 1.1        | 48.0 |
| 兵庫    | 8.6             | 1.1        | —          | 24.6 |
| 奈良    | 2.2             | —          | —          | 6.6  |
| 和歌山   | 0.7             | —          | —          | 2.0  |
| その他地域 | 1.7             | 3.4        | 0.9        | 0.9  |
| 無回答   | —               | —          | —          | —    |

#### 【妻】

|       | 05年(n=1050) (%) |            |            |      |
|-------|-----------------|------------|------------|------|
|       | 首都圏 (n=350)     | 東海 (n=350) | 関西 (n=350) | その他  |
| 首都圏・計 | 29.9            | 85.7       | 3.1        | 0.9  |
| 埼玉    | 5.9             | 17.1       | 0.3        | 0.3  |
| 千葉    | 5.6             | 16.3       | 0.3        | 0.3  |
| 東京    | 11.3            | 31.7       | 2.0        | 0.3  |
| 神奈川   | 7.0             | 20.6       | 0.6        | —    |
| 東海・計  | 32.5            | 2.9        | 92.3       | 2.3  |
| 岐阜    | 5.4             | —          | 16.3       | —    |
| 愛知    | 22.1            | 2.6        | 62.0       | 1.7  |
| 三重    | 5.0             | 0.3        | 14.0       | 0.6  |
| 関西・計  | 34.6            | 5.7        | 3.7        | 94.3 |
| 滋賀    | 1.4             | 0.3        | —          | 4.0  |
| 京都    | 3.6             | 0.6        | —          | 10.3 |
| 大阪    | 16.6            | 2.9        | 2.6        | 44.3 |
| 兵庫    | 9.9             | 1.7        | 0.9        | 27.1 |
| 奈良    | 2.2             | 0.3        | 0.3        | 6.0  |
| 和歌山   | 0.9             | —          | —          | 2.6  |
| その他地域 | 3.0             | 5.7        | 0.9        | 2.6  |
| 無回答   | —               | —          | —          | —    |

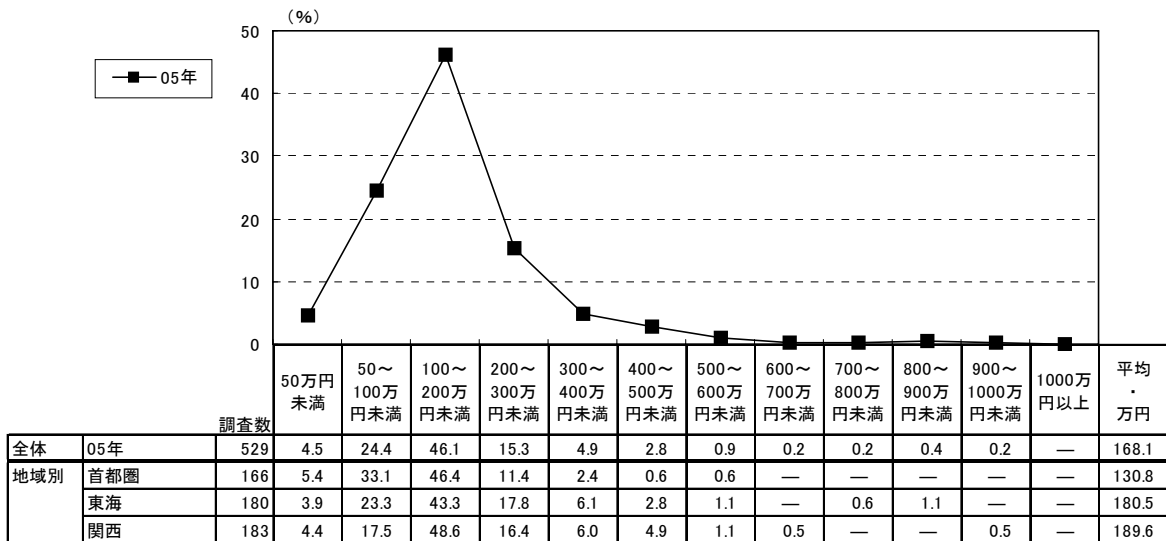
### ■結婚後の居住地(全体/単一回答)

|       | 05年(n=1050) (%) |            |            |       |
|-------|-----------------|------------|------------|-------|
|       | 首都圏 (n=350)     | 東海 (n=350) | 関西 (n=350) | その他   |
| 首都圏・計 | 33.3            | 100.0      | —          | —     |
| 埼玉    | 5.8             | 17.4       | —          | —     |
| 千葉    | 5.7             | 17.1       | —          | —     |
| 東京    | 12.2            | 36.6       | —          | —     |
| 神奈川   | 9.6             | 28.9       | —          | —     |
| 東海・計  | 33.3            | —          | 100.0      | —     |
| 岐阜    | 5.2             | —          | 15.7       | —     |
| 愛知    | 23.8            | —          | 71.4       | —     |
| 三重    | 4.3             | —          | 12.9       | —     |
| 関西・計  | 33.3            | —          | —          | 100.0 |
| 滋賀    | 1.7             | —          | —          | 5.1   |
| 京都    | 3.0             | —          | —          | 9.1   |
| 大阪    | 15.3            | —          | —          | 46.0  |
| 兵庫    | 10.5            | —          | —          | 31.4  |
| 奈良    | 2.1             | —          | —          | 6.3   |
| 和歌山   | 0.7             | —          | —          | 2.0   |
| その他地域 | —               | —          | —          | —     |
| 無回答   | —               | —          | —          | —     |

## 新婚カップルの新生活準備費用

- 新生活準備のためにかかった費用の平均総額は、首都圏131万円、東海181万円、関西190万円となった。
- 地域別にみると、首都圏は東海・関西に比べ50万以上低い。
- 地域別の結婚費用（結納・婚約から新婚旅行までかかった費用）と新生活準備費用を比較すると、東海と関西の新生活準備費用は結婚費用（東海：398万円、関西：349万円）の約5割、首都圏の新生活準備費用は結婚費用（381万円）の3割強となった。  
※結婚費用は「ゼクシィ結婚トレンド調査2005」調べ

### ■新生活準備費用(新生活準備実施者かつ金額不明者を除く)



※具体的な新生活準備内容については下記別表を参照されたい

※「家・マンションの購入費用/頭金」は平均金額に大きく影響するため、新生活準備費用からは除外している

### ▼新生活準備のためにかかった費用

(万円)

|                    |                   | 全体    | 首都圏   | 東海    | 関西    |
|--------------------|-------------------|-------|-------|-------|-------|
|                    |                   | 05年   | 05年   | 05年   | 05年   |
| 新生活準備のためにかかった費用 総額 |                   | 168.1 | 130.8 | 180.5 | 189.6 |
| 項目別平均額 *1          | 家具・寝具の購入総額        | 65.9  | 56.1  | 73.0  | 68.4  |
|                    | 家電製品の購入総額         | 56.6  | 42.9  | 63.1  | 62.9  |
|                    | 嫁入り道具としての着物の購入総額  | 141.2 | 82.6  | 127.1 | 166.7 |
|                    | 嫁入り道具としてのパールの購入総額 | 33.1  | 29.7  | 29.5  | 38.1  |
|                    | 賃貸費用/敷金・礼金 *2     | 34.5  | 35.4  | 28.0  | 40.4  |
|                    | /家賃 *2*3          | 8.1   | 9.0   | 6.8   | 8.6   |
|                    | 引越し費用 *4          | 6.7   | 7.4   | 7.0   | 5.4   |

注 \*1:「新生活準備のためにかかった費用総額」の算出時に用いた各項目の平均金額を掲載しているが、これは各項目に費用が発生した人の平均金額である。各項目の平均金額の合計は、「新生活準備のためにかかった費用総額」とは一致しない

\*2:「敷金・礼金」「家賃」は、社宅を除く賃貸住宅居住者ベース

\*3:「家賃」は一時的な費用ではなく毎月かかる金額であるため、新生活準備費用からは除外している

\*4:「引越し費用」は、引越し業者を利用した人ベース

### <参考>

#### 結婚費用（結納・婚約から新婚旅行までかかった費用）

(万円)

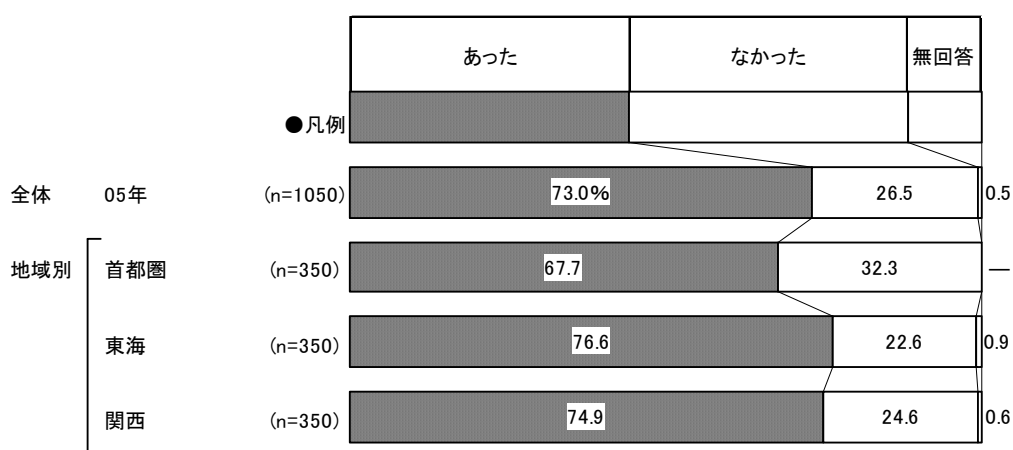
|    | 首都圏   | 東海    | 関西    |
|----|-------|-------|-------|
|    | 05年   | 05年   | 05年   |
| 総額 | 380.7 | 397.5 | 349.0 |

※「ゼクシィ結婚トレンド調査2005」調べ

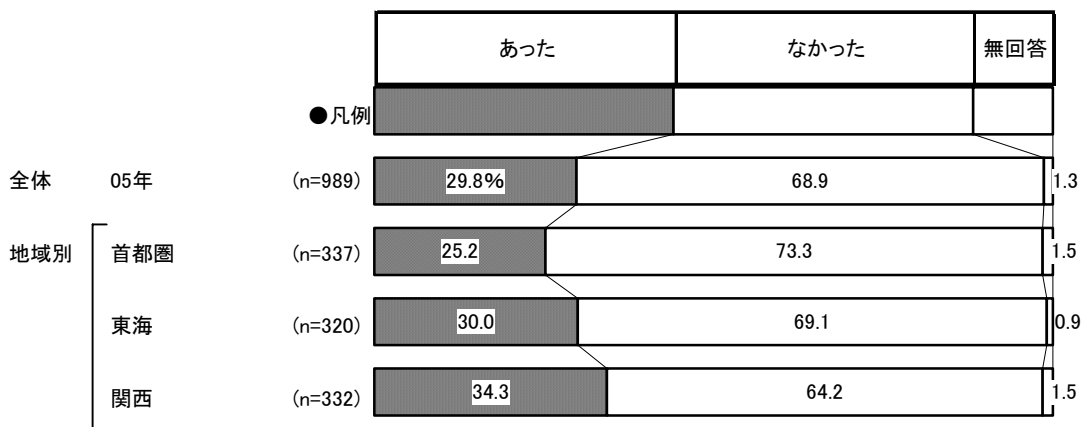
## 新生活開始にあたっての親・親族からの資金援助

- インテリア・家具、家電製品の費用に対して親・親族からの援助が「あった」人は73%であった。
- 地域別にみると、首都圏の親・親族からの援助が「あった」人の割合が低く、全体を5.3ポイント下回る。
- 新居の購入・賃貸に際して親・親族からの援助が「あった」人は30%であった。
- 地域別にみると、関西の親・親族からの援助が「あった」人の割合が高く、全体を4.6ポイント上回る。

### ■インテリア・家具、家電製品の親・親族からの費用援助の有無(全体／単一回答)



### ■新居の購入・賃貸費用に対する親・親族からの費用援助の有無(親と別居している人／単一回答)

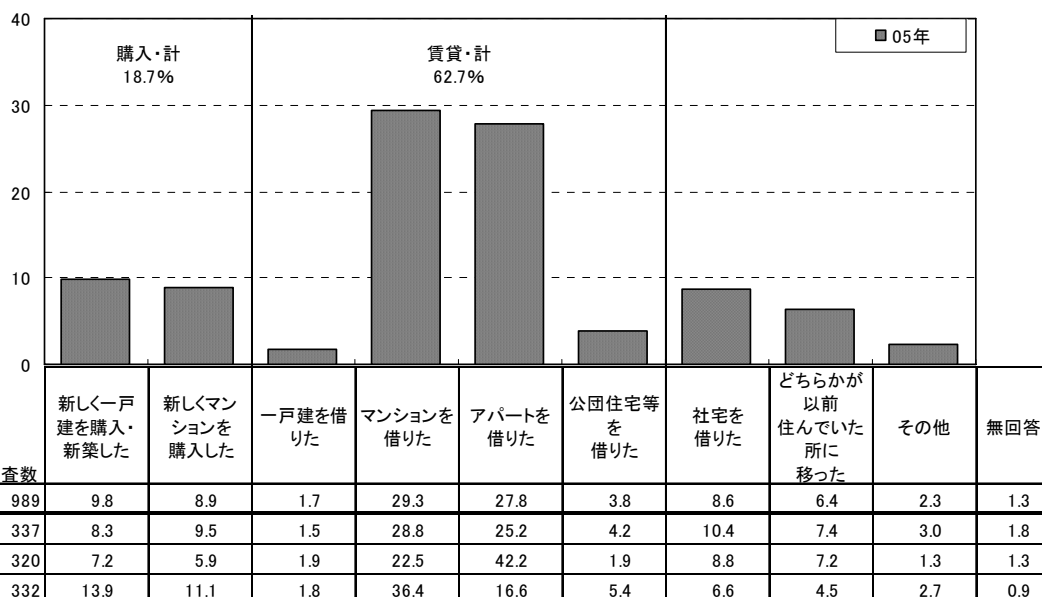


## 新居の準備方法

- 親と別居している人に対して、新居をどのように準備したかを尋ねたところ、「マンションを借りた」が29%で最も高く、「アパートを借りた」が28%で続く。「一戸建を借りた」「公団住宅等を借りた」を合わせ、賃貸住宅を借りた人が全体の63%を占める。一方、住宅を購入した人は全体の19%となった。
- 地域別にみると、関西では購入の割合が高く、「新しく一戸建を購入・新築した」と「新しくマンションを購入した」をあわせると25%となった。一方、東海では「アパートを借りた」人の割合が高く、全体を14.4ポイント上回っている。

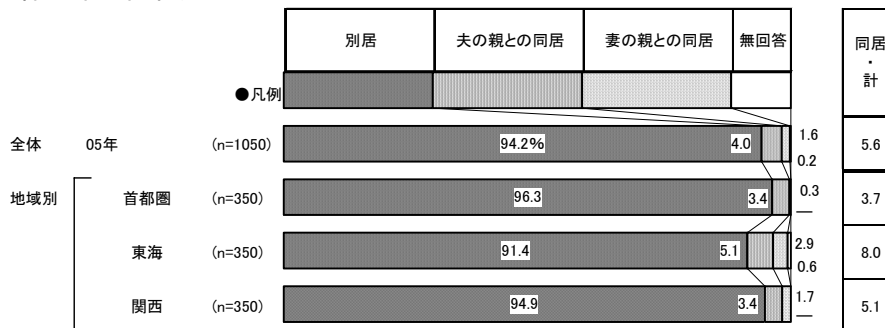
### ■新居の準備方法(親と別居している人/単一回答)

(%)



### <参考>

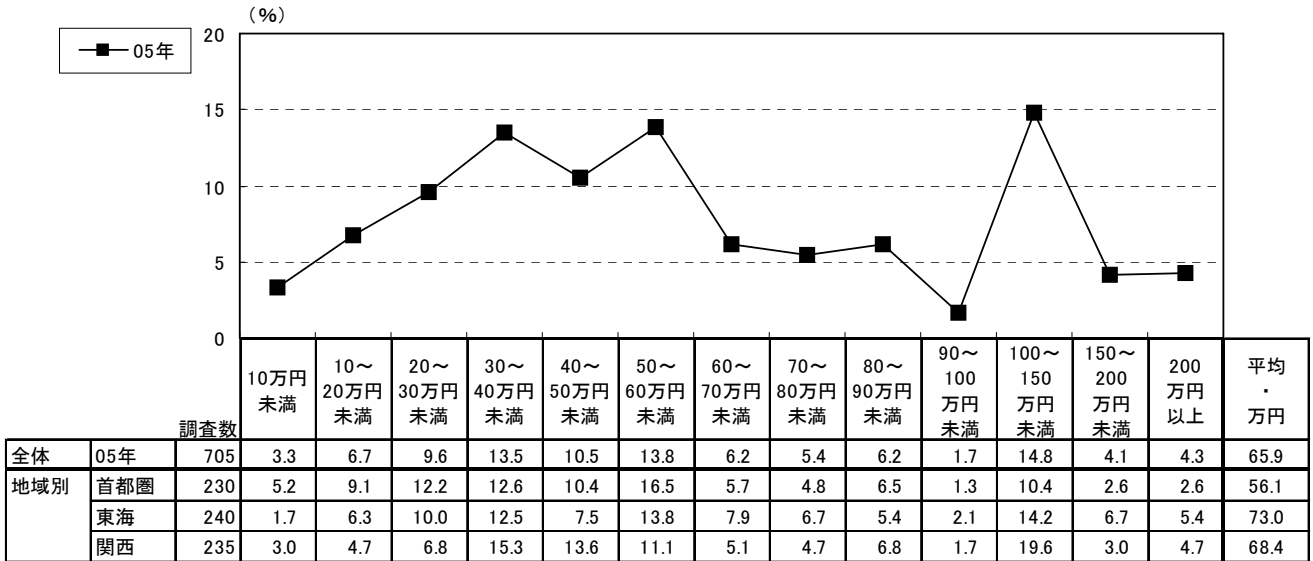
### ■親との同居状況(全体/単一回答)



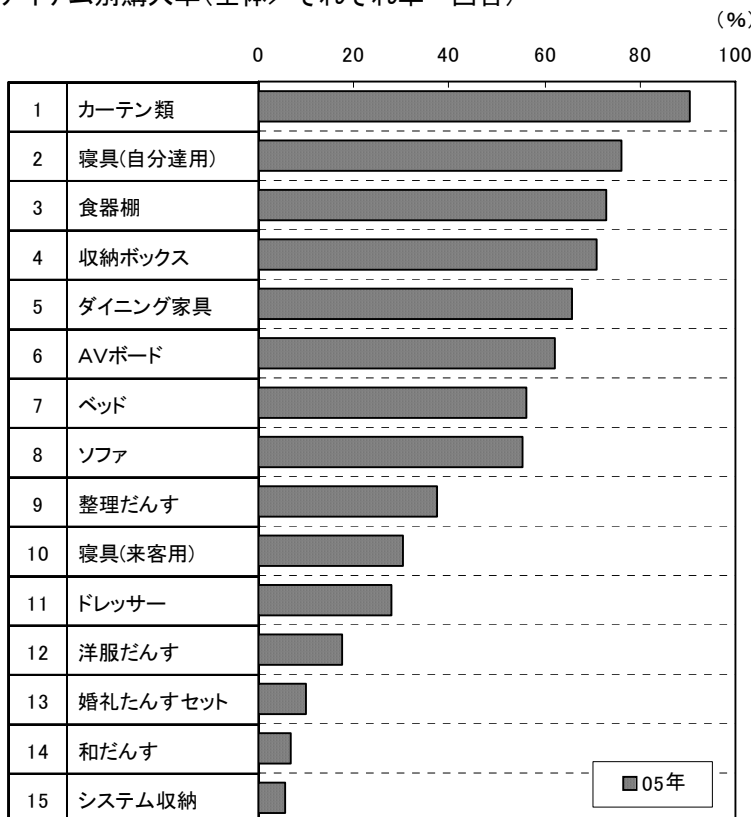
## インテリア・家具購入にかかった費用とアイテム別購入率

- インテリア・家具を購入する際の費用は、30～60万円が4割を占めており、一方で「100～150万円未満」が15%となっている。平均費用は首都圏56万円、東海73万円、関西68万円となった。
- 地域別にみると、首都圏は東海より17万、関西より12万円低い。
- それぞれアイテム別に購入率をみると、新生活にあたって新たに購入した家具・寝具のうち、最も購入率が高いアイテムは「カーテン類」で91%、以下、「寝具（自分達用）」が76%、「食器棚」が73%、「収納ボックス」が71%で続く。

### ■インテリア・家具購入にかかった費用(金額不明者を除く/単一回答)



### ■アイテム別購入率(全体/それぞれ単一回答)



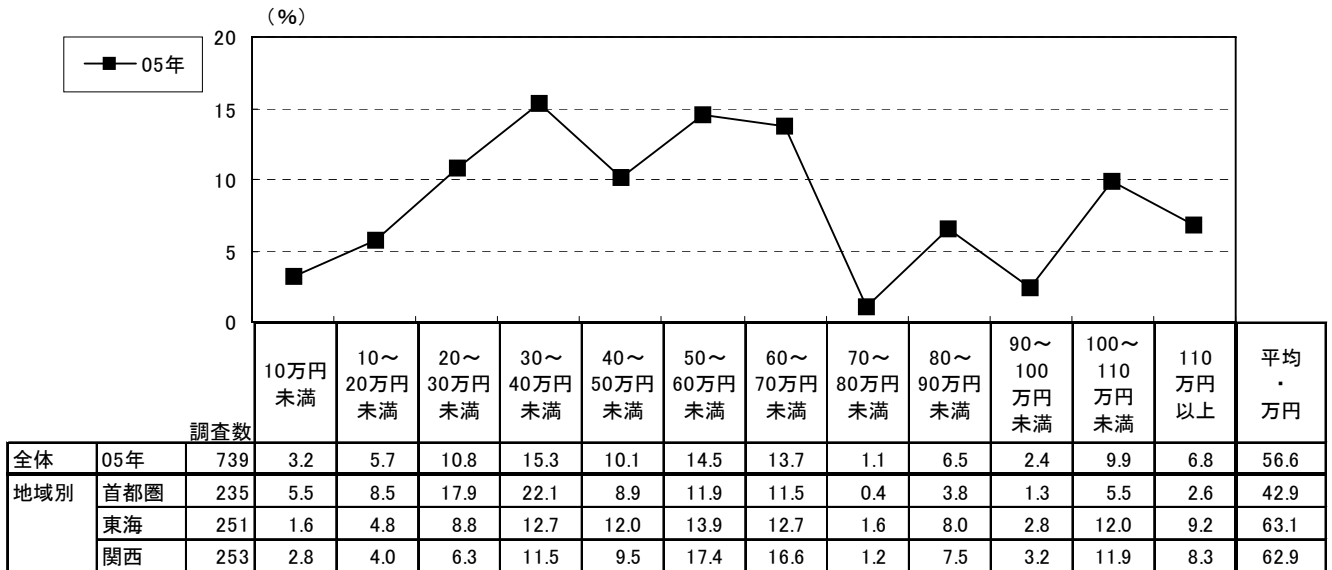
※表中の( )内の数値はそれぞれの順位を示す (%)

| 05年<br>(n=1050) | 首都圏<br>(n=350) | 東海<br>(n=350) | 関西<br>(n=350) |
|-----------------|----------------|---------------|---------------|
| 90.6            | 91.7 ( 1)      | 87.7 ( 1)     | 92.3 ( 1)     |
| 76.0            | 70.6 ( 2)      | 78.9 ( 2)     | 78.6 ( 2)     |
| 73.0            | 64.3 ( 4)      | 77.1 ( 3)     | 77.4 ( 3)     |
| 71.1            | 69.4 ( 3)      | 73.7 ( 4)     | 70.3 ( 5)     |
| 65.7            | 61.1 ( 5)      | 63.4 ( 6)     | 72.6 ( 4)     |
| 62.0            | 53.4 ( 7)      | 69.1 ( 5)     | 63.4 ( 6)     |
| 56.3            | 51.4 ( 8)      | 60.9 ( 7)     | 56.6 ( 7)     |
| 55.5            | 55.7 ( 6)      | 60.6 ( 8)     | 50.3 ( 8)     |
| 37.4            | 38.9 ( 9)      | 38.3 ( 9)     | 35.1 (10)     |
| 30.2            | 26.0 (10)      | 29.1 (11)     | 35.4 ( 9)     |
| 27.9            | 15.7 (12)      | 38.0 (10)     | 30.0 (11)     |
| 17.7            | 16.0 (11)      | 19.7 (12)     | 17.4 (12)     |
| 10.1            | 5.7 (14)       | 11.1 (13)     | 13.4 (13)     |
| 6.6             | 1.7 (15)       | 6.9 (14)      | 11.1 (14)     |
| 5.6             | 6.0 (13)       | 3.7 (15)      | 7.1 (15)      |

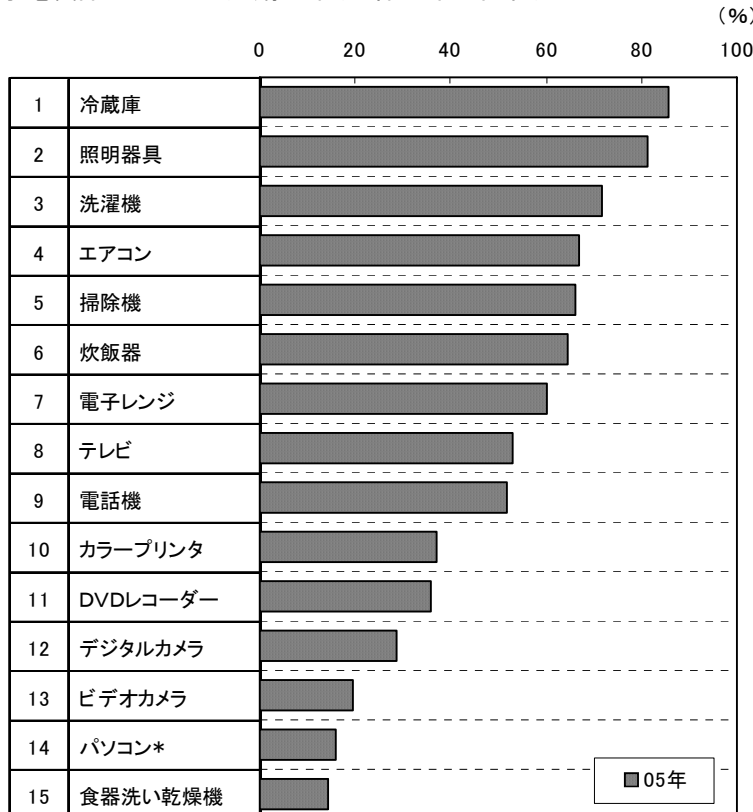
## 家電製品購入にかかった費用とアイテム別購入率

- 実際に家電製品購入にかかった費用を尋ねたところ、平均費用は首都圏43万円、東海・関西は63万円となった。
- 地域別にみると、首都圏は東海と関西より20万低い。
- 購入した家電製品について尋ねたところ、「冷蔵庫」の購入率が86%で最も高く、次いで「照明器具」が81%、「洗濯機」が72%、「エアコン」が67%で続く。

### ■家電製品購入にかかった費用(金額不明者を除く/単一回答)



### ■家電製品のアイテム別購入率(全体/単一回答)



※表中の( )内の数値はそれぞれの順位を示す (%)

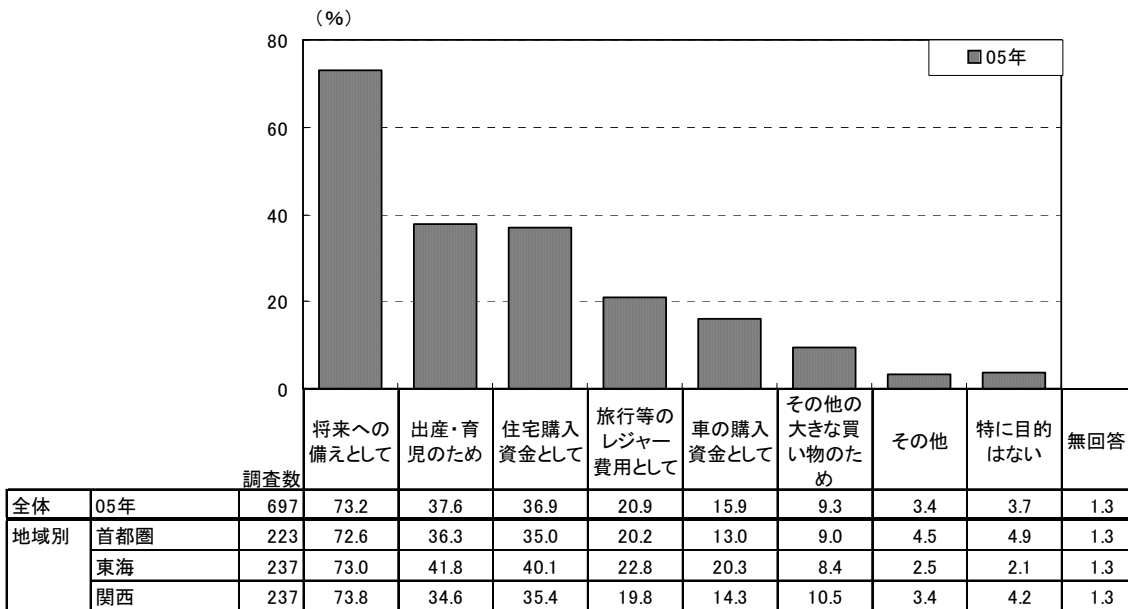
| 05年<br>(n=1050) | 首都圏<br>(n=350) | 東海<br>(n=350) | 関西<br>(n=350) |
|-----------------|----------------|---------------|---------------|
| 85.7            | 82.0 ( 1 )     | 86.3 ( 1 )    | 88.9 ( 1 )    |
| 81.1            | 78.6 ( 2 )     | 76.0 ( 2 )    | 88.9 ( 1 )    |
| 71.6            | 62.6 ( 3 )     | 74.9 ( 3 )    | 77.4 ( 4 )    |
| 67.0            | 54.6 ( 6 )     | 67.4 ( 6 )    | 79.1 ( 3 )    |
| 66.0            | 58.0 ( 4 )     | 67.7 ( 5 )    | 72.3 ( 5 )    |
| 64.4            | 55.4 ( 5 )     | 69.4 ( 4 )    | 68.3 ( 6 )    |
| 60.1            | 51.4 ( 7 )     | 63.1 ( 7 )    | 65.7 ( 7 )    |
| 53.0            | 39.7 ( 9 )     | 61.4 ( 8 )    | 58.0 ( 9 )    |
| 51.9            | 45.7 ( 8 )     | 48.9 ( 9 )    | 61.1 ( 8 )    |
| 37.2            | 38.6 (10)      | 38.0 (11)     | 35.1 (11)     |
| 35.7            | 26.6 (12)      | 42.3 (10)     | 38.3 (10)     |
| 28.6            | 27.4 (11)      | 29.4 (12)     | 28.9 (12)     |
| 19.7            | 19.1 (13)      | 20.9 (13)     | 19.1 (14)     |
| 16.1            | 16.0 (14)      | 14.6 (14)     | 17.7 (15)     |
| 14.3            | 10.0 (15)      | 12.6 (15)     | 20.3 (13)     |

\*パソコンに関しては「新規購入」に限定

## 貯蓄を始めた目的と新規口座の開設状況

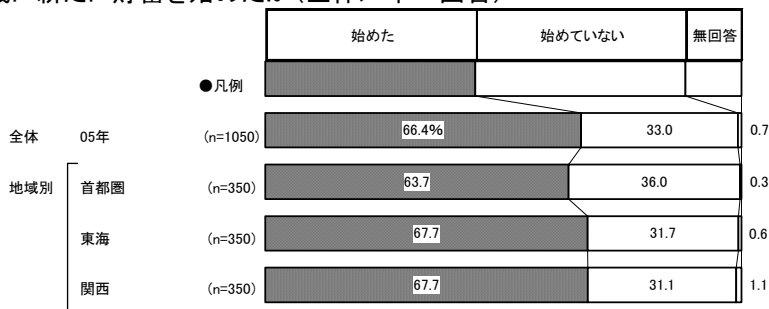
- 貯蓄を始めた目的について尋ねたところ、「将来への備えとして」が73%で最も高く、「出産・育児のため」(38%)、「住宅購入資金として」(37%)の順となった。
- 結婚を機に新規口座を開設したかどうかを尋ねたところ、「開設した」人は61%であった。

### ■貯蓄を始めた目的(結婚を機に貯蓄を始めた人/複数回答)

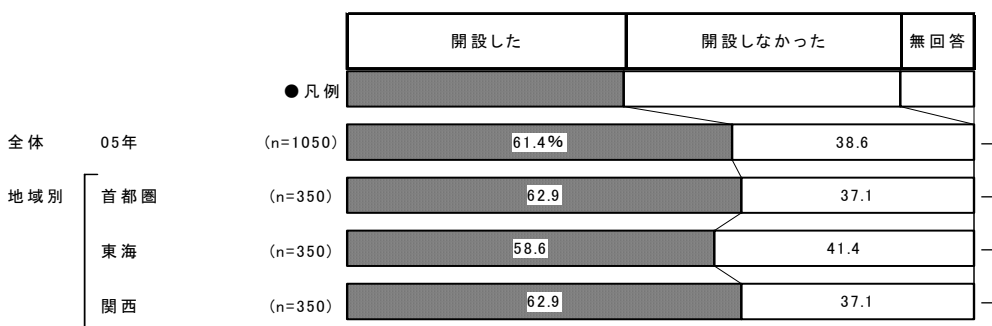


### <参考>

#### ■結婚を機に新たに貯蓄を始めたか(全体/単一回答)



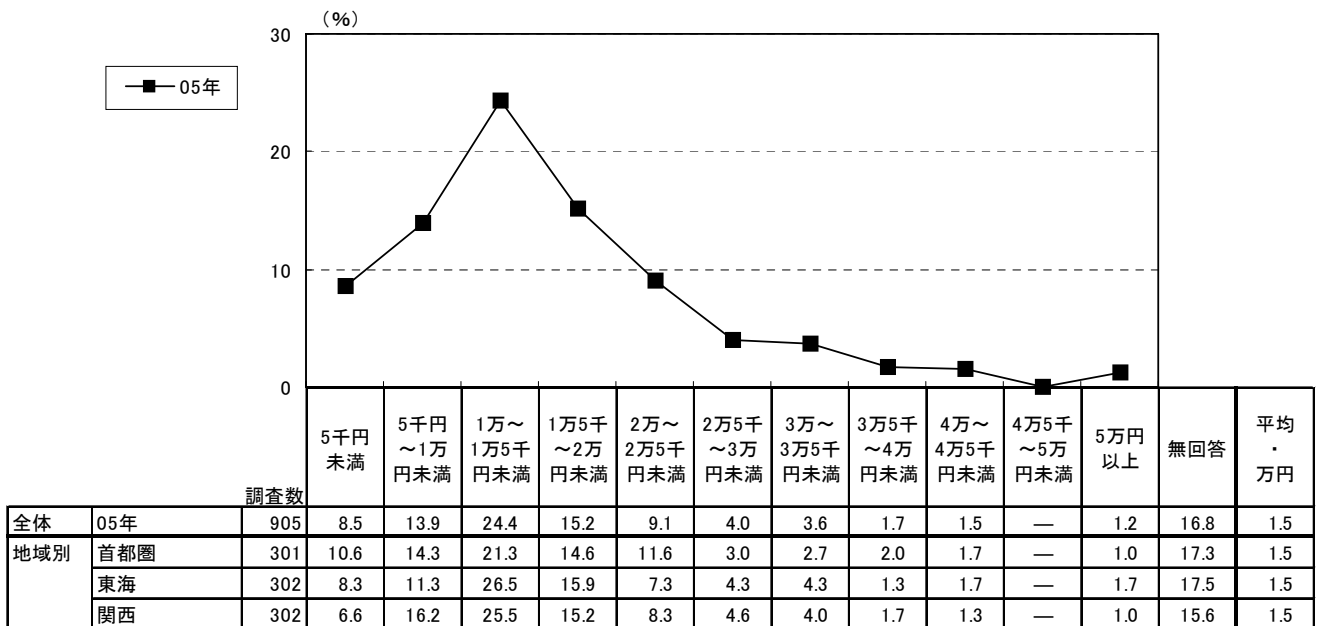
#### ■結婚を機に新規口座を開設したか(全体/単一回答)



## 1カ月の保険料

- 夫の1カ月の保険料は、平均1.5万円であった。  
分布をみると、夫では「1万～1万5千円未満」がボリュームゾーンとなっている。
- 妻の1カ月の保険料は、平均1.0万円であった。  
分布をみると、妻では1万5千円未満の3カテゴリーで7割を占める。

### ■1カ月の保険料(生命保険加入者／単一回答)【夫】



### ■1カ月の保険料(生命保険加入者／単一回答)【妻】

